

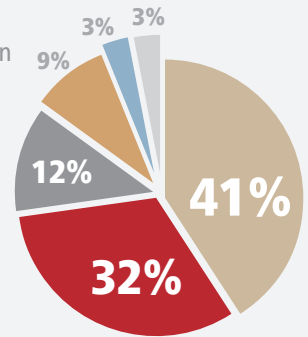
95%

De las organizaciones tiene un programa de ética (conjunto de procesos, un código, políticas y/o herramientas) que utiliza para asegurarse de que opera de acuerdo con sus valores y conductas esperadas.

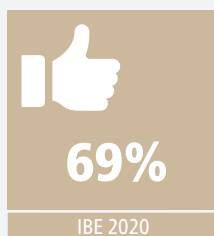
PRINCIPALES ÁREAS DONDE SE IMPLEMENTA EL PROGRAMA DE ÉTICA

Generalmente las organizaciones abordan la ética junto con el cumplimiento normativo o la integran dentro de un área de cumplimiento.

- Ética y cumplimiento (función conjunta)
- Cumplimiento (función independiente)
- Legal
- Otros (auditoría, contraloría y riesgos)
- Recursos Humanos
- Ética (función independiente)



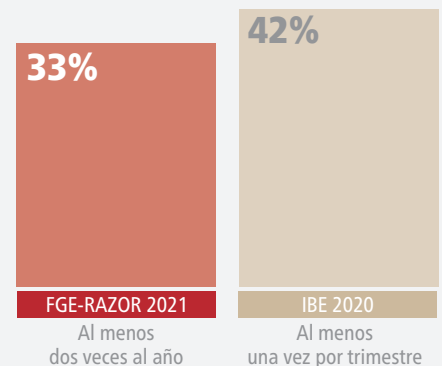
ÉTICA, VALORES Y CULTURA: TEMAS RECURRENTES PARA EL DIRECTORIO



La ética es un tema regularmente abordado en los Directorios de las organizaciones chilenas, en porcentajes similares a los registrados en Europa por la encuesta del IBE*.

FRECUENCIA CON QUE SE TRATAN ESTOS TEMAS EN DIRECTORIO

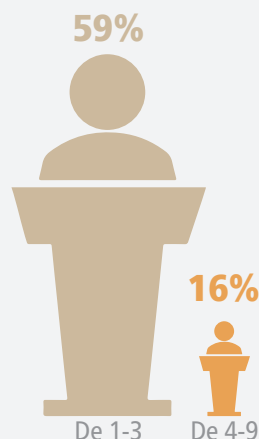
Los asuntos éticos se tratan de forma **trimestral o semestral** en la mayoría de los Directorios de las organizaciones encuestadas.



EQUIPOS DE ÉTICA

Entre 1 a 3 y 4 a 9 personas o colaboradores a tiempo completo o parcial dedicados a la ética, componen los equipos a cargo del programa.

La figura "embajadores de ética" es aún poco utilizada y **menos del 40%** de las organizaciones cuenta con personas que cumplen este rol de promover una cultura de integridad dentro de la organización.

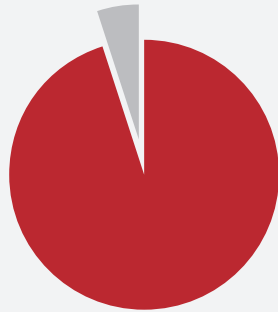


PRINCIPALES VALORES DEFINIDOS POR LAS ORGANIZACIONES

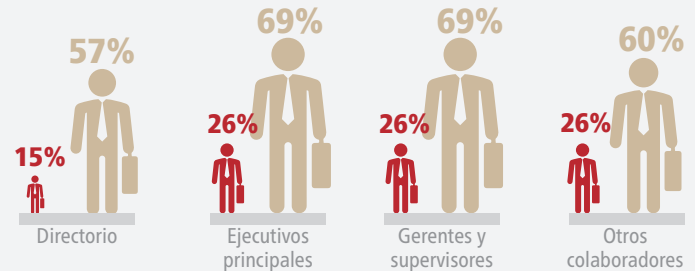
EXCELENCIA
INTEGRIDAD
COMPROMISO
RESPECTO · INNOVACIÓN
RESPONSABILIDAD · TRANSPARENCIA
TRABAJO EN EQUIPO · SEGURIDAD
COLABORACIÓN · INCLUSIÓN · HONESTIDAD

95%

De las organizaciones encuestadas tiene un código de ética o equivalente.

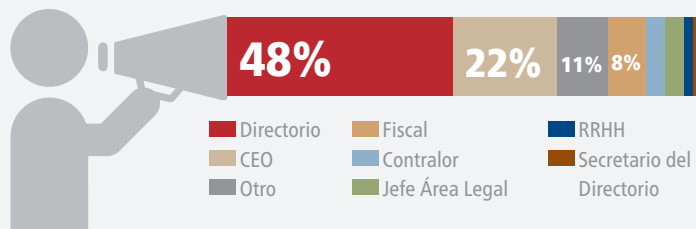


CARGOS QUE DEBEN ACREDITAR SU CONOCIMIENTO DEL CÓDIGO DE ÉTICA ANUALMENTE



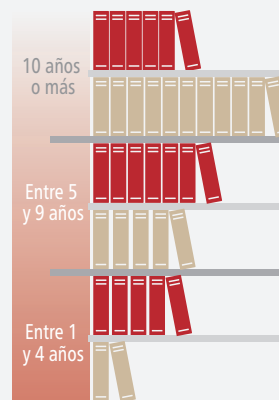
Comparado con la experiencia europea, en Chile **no se exige acreditar el conocimiento del Código de Ética** de ningún grupo dentro de la organización.

■ FGE-RAZOR 2021
■ IBE 2020



A QUIÉN REPORTA EL ÁREA RESPONSABLE DEL PROGRAMA DE ÉTICA

Casi la mitad de las instituciones (48%) han establecido que el área de ética reporte al **Directorio** y un 22% al **CEO o gerente general**. Es importante considerar que entre las organizaciones que respondieron, algunas poseen una estructura legal donde no existe un Directorio.



57%

de los encuestados tiene un Código de Ética hace más de 10 años, otro tercio lo tiene hace más de 5 años y del resto son más recientes. Comparado con la encuesta del IBE, la experiencia de las instituciones chilenas con sus Códigos es menor.

■ FGE-RAZOR 2021
■ IBE 2020

PROPÓSITOS DEL CÓDIGO DE ÉTICA

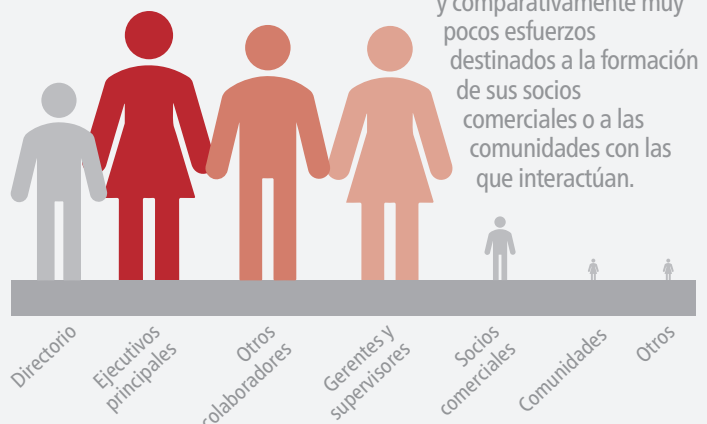
Dentro de los principales fines del Código de Ética de las organizaciones encuestadas, está **crear una cultura ética, orientar al personal y dar una señal pública sobre su compromiso con la ética**. Los resultados coinciden con las preferencias de quienes respondieron la encuesta del IBE.

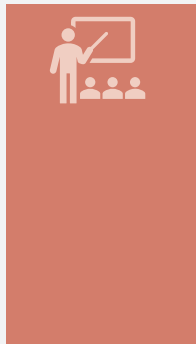


■ FGE-RAZOR 2021
■ IBE 2020

FORMACIÓN CONTINUA SOBRE EL CÓDIGO DE ÉTICA

Las organizaciones destinan grandes esfuerzos a la formación de la **administración y los colaboradores sobre el Código de Ética**. También, aunque en menor medida, al **Directorio**, y comparativamente muy pocos esfuerzos destinados a la formación de sus socios comerciales o a las comunidades con las que interactúan.





Capacitaciones
internas

PRINCIPALES MÉTODOS USADOS PARA IMPARTIR FORMACIÓN SOBRE ÉTICA



Documentos de
elaboración propia



Dilemas éticos /
escenarios o casos
prácticos

DIFUSIÓN DEL CÓDIGO DE ÉTICA



95% **94%**
Inducción para los recién
incorporados



90% **91%**
Publicado en la intranet
de la empresa



76% **83%**
Entrenamiento específico
y periódico sobre el código



67% **49%**
Incluido en el reglamento
interno/manual del
personal

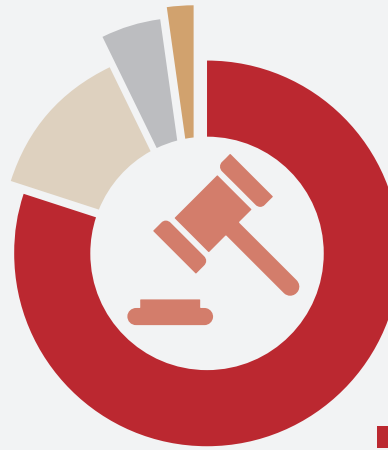


66% **86%**
Publicado en el sitio web
de la institución



63% **57%**
Por escrito, en los
contratos de trabajo

■ FGE-RAZOR 2021 ■ IBE 2020



80%

de las organizaciones
encuestadas tienen
implementados **sistemas
no-represalia** hacia
quienes plantean
preocupaciones respecto
de las conductas éticas.

■ Sí ■ No
■ No sé ■ Prefiero no decirlo



2 de cada 10 organizaciones declararon no contar con
mecanismos para garantizar la no-represalia. **En ausencia de
esas garantías, los canales de denuncia suelen no ser eficaces.**

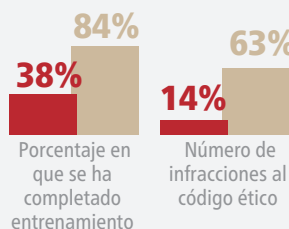


91%

de los canales que ocupa la
organización, permiten plantear
inquietudes de forma
anónima y confidencial.

■ Sí ■ No ■ No sé

PRINCIPALES INDICADORES CLAVES DE DESEMPEÑO (KPI's) DEL PROGRAMA DE ÉTICA



En general, **no se encuentra muy arraigada la práctica de adoptar indicadores clave de desempeño (KPI's)** del programa de ética entre las organizaciones chilenas (sólo el 38%), comparado a los resultados de la encuesta europea.

■ FGE-RAZOR 2021 ■ IBE 2020

PRINCIPALES MECANISMOS PARA PLANTEAR PROBLEMAS ÉTICOS

Las empresas utilizan una amplia variedad de métodos para permitir que sus empleados y terceros puedan plantear problemas éticos o hacer preguntas de forma confidencial.

	Email
	En persona
	Llamado telefónico
	Canal de denuncia gestionado externamente

RANKING DE PARÁMETROS UTILIZADOS PARA MEDIR EL DESEMPEÑO ÉTICO



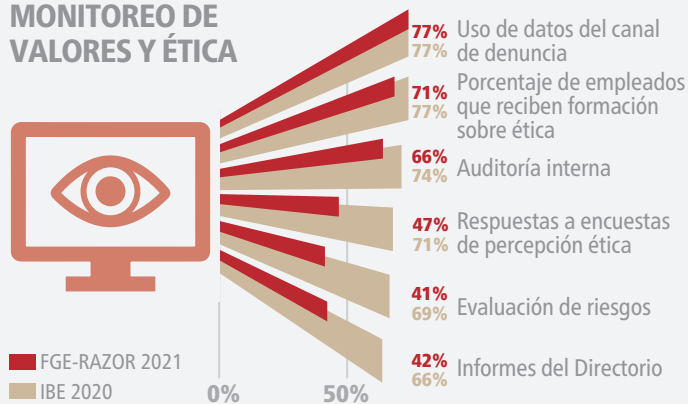
Barómetro de Valores e Integridad Empresarial FGE

Pacto Global de la ONU

Mi organización no utiliza ningún parámetro o estándar externo para medir la efectividad de su actuación ética

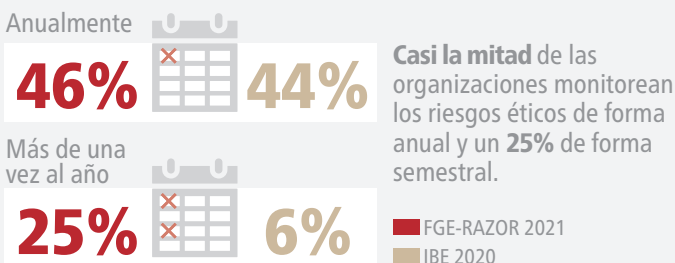
El Barómetro de Valores e Integridad Empresarial de FGE es el más utilizado por las instituciones encuestadas.

MONITOREO DE VALORES Y ÉTICA



Los principales métodos empleados por las organizaciones chilenas para monitorear el arraigo de los valores y la ética son muy similares a los europeos.

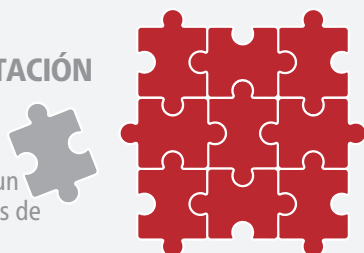
FRECUENCIA DE MONITOREO DE RIESGOS ÉTICOS



Casi la mitad de las organizaciones monitorean los riesgos éticos de forma anual y un 25% de forma semestral.

LA INTEGRIDAD COMO ELEMENTO DE CONTRATACIÓN

9 de cada 10 instituciones declaran que la integridad es un elemento clave en sus procesos de contratación.



DESVINCLACIÓN DE EMPLEADOS POR INFRINGIR EL CÓDIGO DE ÉTICA



49%

17%

11%

23%

La mitad de las instituciones declara haber tenido que despedir empleados por infringir el Código de Ética en los últimos 3 años.

■ Sí ■ No
■ No sé ■ Prefiero no decirlo

CUÁNTAS PERSONAS FUERON DESVINCLADAS EN LOS ÚLTIMOS TRES AÑOS POR INFRINGIR EL CÓDIGO DE ÉTICA



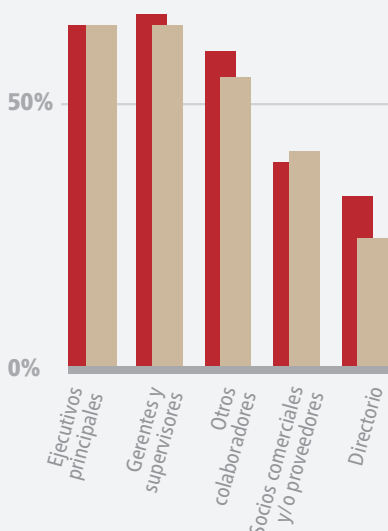
REVISIONES A PROVEEDORES Y SOCIOS SOBRE SUS ESTÁNDARES DE ÉTICA



Poco más de la mitad de las organizaciones chilenas encuestadas hacen revisiones de debida diligencia respecto de las prácticas éticas de sus proveedores o socios comerciales. En el caso de la encuesta europea, 9 de cada 10 lo hacen.

■ FGE-RAZOR 2021
■ IBE 2020

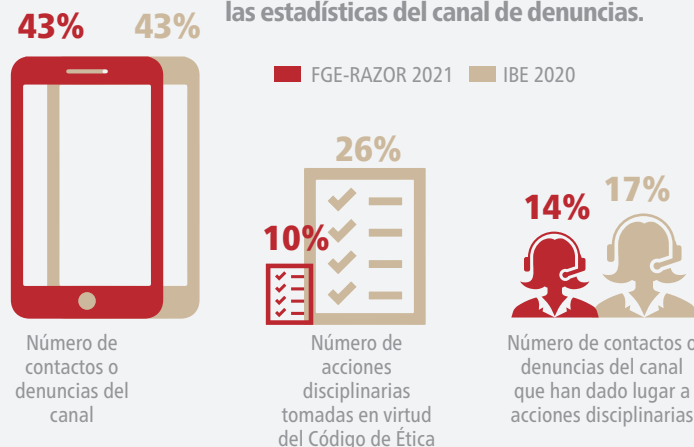
EVALUACIONES DE DESEMPEÑO INCLUYEN REFERENCIAS A LA ÉTICA



Más de la mitad de las organizaciones incluyen referencias al comportamiento ético en las evaluaciones de desempeño de los ejecutivos principales, gerentes, supervisores y otros colaboradores. **Sólo un 30% lo aplica a directores y un 40% a socios comerciales y proveedores.**

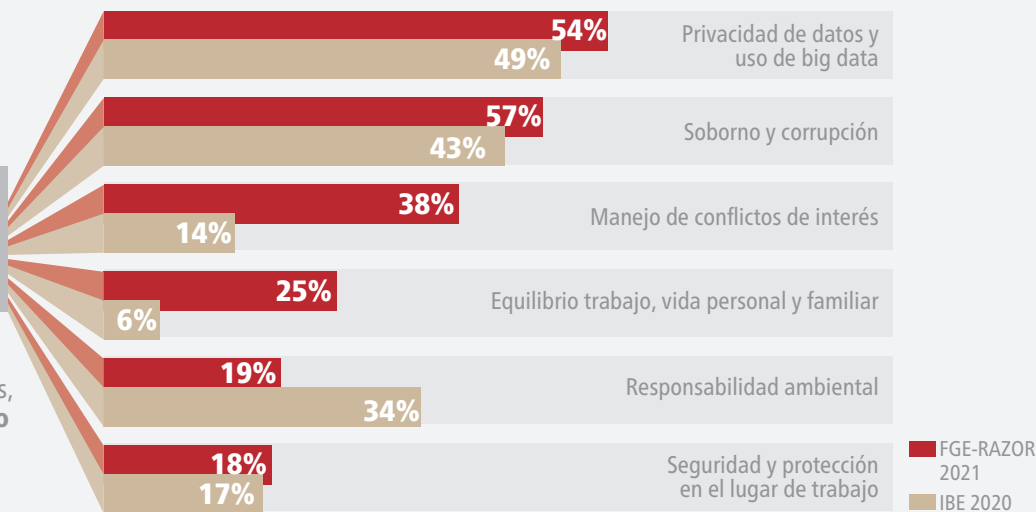
PRINCIPALES INFORMACIONES DE ÉTICA DISPONIBLE PARA USO PÚBLICO

La mitad de las instituciones tiene información sobre el funcionamiento de su programa de ética **disponible públicamente, incluyendo las estadísticas del canal de denuncias.**



TEMAS MÁS IMPORTANTES PARA SU ORGANIZACIÓN

Dentro de las preocupaciones principales, destacan la **privacidad de datos y el uso de big data**, así como el soborno y la corrupción, y el manejo de conflictos de interés.



Primera Encuesta de Prácticas Corporativas en Ética FGE-Razor 2021

ASPECTOS METODOLÓGICOS

*Basada en materiales y estudios creados por el Institute of Business Ethics, www.ibe.org.uk

Encuesta respondida en línea por representantes de 80 organizaciones, entre los meses de septiembre y octubre de 2021. La mitad de ellas con más de 1.000 empleados y la otra mitad se divide en dos grupos de similar tamaño; con más y con menos de 250 empleados.

Para más información, contáctanos a:

Fundación Generación Empresarial

+562 2229 7451

info@fge.org

Fundación Generación Empresarial

www.fge.org